

Każda kropla ma znaczenie

każda kropla ratuje życie



Czym są Banki Mleka Kobiecego?

Banki mleka to profesjonalne laboratoria zajmujące się:

- pozyskiwaniem mleka kobiecego od honorowych dawczyń, badaniem,
- bezpiecznym przechowywaniem,
- dostarczaniem go potrzebującym dzieciom.



Dzięki bankom mleka kobiecego działającym przy szpitalach jest możliwe karmienie mlekiem kobiecym dzieci, które z przyczyn medycznych lub losowych nie mogą być karmione mlekiem własnej mamy. Zgodnie ze wskazaniami Światowej Organizacji Zdrowia (ang. World Health Organization, WHO), Amerykańskiej Akademii Pediatricznej (ang. American Academy of Pediatrics, AAP) i Funduszem Narodów Zjednoczonych na Rzecz Dzieci (UNICEF) mleko kobiece z banku mleka jest drugim po mleku własnej matki, najlepszym pokarmem do stosowania u noworodków i niemowlaków.

Mleko z banków mleka to bezpieczny i przebadany pokarm, który jest lekiem dla najbardziej potrzebujących dzieci, czyli wcześniaków. Dzięki bankom mleka wcześniaki mogą być żywione wyłącznie mlekiem kobiecym już od pierwszych chwil życia. Podawanie małym pacjentom mleka z banków mleka powoduje spadek zachorowalności zarówno na groźne choroby, m.in. na martwicze zapalenie jelit (ryzyko wystąpienia choroby spada o 50%, a w przypadku konieczności leczenia chirurgicznego powoduje/przyspiesza wyzdrowienie w 90%), jak i spadkiem śmiertelności.

Banki mleka stają się nieodłącznym elementem systemu opieki nad matką i dzieckiem, szczególnie jeśli noworodek wymaga długotrwałego leczenia lub z innych powodów karmienie piersią przez biologiczną matkę jest utrudnione. Dzięki istnieniu banków mleka wcześniaki mogą być żywione wyłącznie mlekiem kobiecym już od pierwszych chwil życia.

Jak działają banki mleka w Polsce i na świecie?

W Polsce działa 16 banków mleka kobiecego, a w Europie jest ponad 200 takich placówek. Niezależnie od formy organizacyjnej banki mleka nie są nastawione na zysk i podejmują współpracę z mamami na zasadzie wolontariatu. Zarówno Europejskie, jak i Amerykańskie Stowarzyszenie Banków Mleka Kobiecego są zgodne, że odpłatne oddawanie pokarmu oraz komercjalizacja dzielenia się mlekiem kobiecym jest nieetyczna. Stanowisko europejskiego stowarzyszenia zaznacza dodatkowo, że oddawanie własnego pokarmu innym potrzebującym dzieciom jest wyrazem humanitaryzmu i altruizmu kobiet.



Jak przebiega proces donacji mleka?



W banku mleka kobiecego jest prowadzona rejestracja dawczyń, którymi mogą zostać zdrowe, karmiące naturalnie mamy pragnące podzielić się nadwyżkami swojego mleka.



Badanie składu i czystości mikrobiologicznej mleka dawczyń, jego pasteryzacja (podgrzewanie do temperatury 62,5°C w celu eliminacji drobnoustrojów),



Mleko dawczyń jest przechowywane w odpowiednich warunkach (zamrożone w temperaturze od -18°C do -20°C)



Mleko z banku mleka jest bezpiecznie transportowane do potrzebujących dzieci, głównie przedwcześnie urodzonych i chorych, leczonych w szpitalach.

Komu podawane jest mleko z Banków Mleka?

Banki mleka umożliwiają bezpieczne żywienie mlekiem kobiecym najbardziej potrzebujących dzieci; urodzonych przedwcześnie, ciężko chorych i wymagających intensywnej terapii. Z pokarmu z banku mleka może skorzystać dziecko, które z przyczyn losowych nie może spożywać mleka własnej matki.

Mleko honorowych dawczyń otrzymują w pierwszej kolejności wcześniaki, których matka nie ma pokarmu. Najczęściej są to noworodki hospitalizowane w placówce, przy której funkcjonuje bank mleka. Decyzja o dokarmianiu dziecka mlekiem z banku mleka podejmowana jest przez lekarza i pracowników banku mleka. Jeśli przy szpitalu, w którym znajduje się dziecko potrzebujące mleka, nie ma banku mleka, ten szpital może nawiązać współpracę z regionalnym bankiem mleka i pokarm zostanie dostarczony.

W uzasadnionych przypadkach, jeśli w banku znajdują się znaczne zasoby mleka, pokarm dawczyni mogą otrzymać także dzieci donoszone, które wymagają długiego leczenia, są obciążone wadami lub są w szczególnej sytuacji życiowej (dzieci osierocone, czekające na adopcję). Każda placówka może mieć nieco inną kolejność beneficjentów. Mleko z banku mleka zawsze udostępniane jest bezpłatnie.



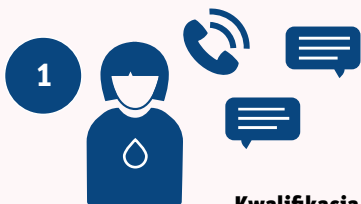
Kim jest dawczyni Mleka?

Dawstwo mleka kobiecego należy traktować podobnie jak dawstwo krwi. Mleka kobiecego, podobnie jak krwi nie da się sztucznie wyprodukować. Sztuczne mieszanki, które są dostępne na rynku nie mają takiego składu i właściwości jak mleko kobiece.

Dawczyni pokarmu kobiecego to zdrowa kobieta w okresie laktacji, która decyduje się na nieodpłatne przekazywanie nadwyżek swojego pokarmu za pośrednictwem instytucji banku mleka kobiecego działającej w szpitalu. Rekrutacja dawczyń odbywa się zwykle w czasie połogu wśród kobiet, które były i są nadal pod opieką ginekologiczno-położniczą i laktacyjną. Dawczynie to w większości matki, które świadomie wybrały karmienie piersią jako sposób żywienia własnego dziecka, znają jego benefity dla dziecka i z pobudek altruistycznych chcą zapewnić optymalny pokarm innym dzieciom.

Jak wygląda oddanie mleka w praktyce?

Zanim mleko dawczyni trafi do potrzebującego dziecka pracownicy banku mleka przeprowadzają kolejne procesy:



1

Kwalifikacja wstępna czyli kontakt potencjalnej dawczyni z koordynatorem banku mleka kobiecego, który przeprowadza z nią wywiad dotyczący przebytych lub aktualnych chorób, zabiegów, przyjmowanych leków oraz diety i trybu życia.



2

Badania serologiczne dawczyni

w kierunku wykluczenia zakażeń wirusowego zapalenia wątroby typu B i C, HIV, CMV oraz kiły oraz wywiad ginekologiczny, m.in. na temat zdrowia oraz przyjmowanych leków.



3



Przekazanie Honorowej Dawczyni niezbędnych informacji na temat odciągania mleka, właściwego przechowywania, prawidłowego mrożenia oraz jego przekazywania do Banku Mleka.

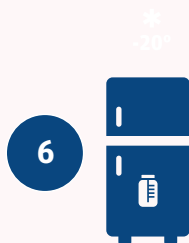




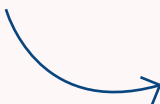
Oddawanie mleka na terenie szpitala lub dostarczenie mleka od dawczyni do banku mleka



Przygotowanie mleka do przechowywania w laboratorium: pasteryzacja i zamrażane do temperatury -20°C ,



Przechowywane w zamrażarkach typu laboratoryjnego (nie dłużej niż 3 miesiące).



Wydawanie pokarmu na oddziały dla dzieci (jeśli transport jest niezbędny, odbywa się on zgodnie z opracowanymi procedurami). Decyzję o podaniu pacjentowi mleka z banku mleka podejmuje lekarz w porozumieniu z pracownikami banku, zgodę na karmienie mlekiem kobiety innej niż matka musi wyrazić także rodzic dziecka.

Fundacja Bank Mleka Kobiecego

www.bankmleka.pl
ul. Zwoleńska 83/14,
04-761 Warszawa
biuro@bankmleka.pl

